

# **PROGNOZA**

## **ODDZIAŁYWANIA NA ŚRODOWISKO**

ustaleń miejscowego planu zagospodarowania przestrzennego Gminy Jordanów  
dla Sołectwa Osielec

Autor:  
mgr inż. Joanna Gruszecka

Wrocław, 2019

## **SPIS TREŚCI:**

I.	PODSTAWA PRAWNA OPRACOWANIA PROGNOZY	3
II.	MATERIAŁY WYJŚCIOWE, METODA PRZYJĘTA W OPRACOWANIU	3
III.	OCENA STANU I FUNKCJONOWANIA ŚRODOWISKA	6
1.	Charakterystyka środowiska przyrodniczego.....	6
2.	Stan środowiska.....	9
3.	Uwarunkowania ekofizjograficzne .....	14
IV.	ANALIZA USTALEŃ MIEJSCOWEGO PLANU	15
1.	Ustalenia projektu miejscowego planu zagospodarowania przestrzennego.....	15
2.	Analiza i ocena wpływu rozwiązań funkcjonalno-przestrzennych na środowisko.....	17
3.	Analiza i ocena wpływu na poszczególne komponenty środowiska we wzajemnym powiązaniu .....	18
4.	Stan środowiska na obszarach przewidywanego znaczącego oddziaływania ustaleń dokumentu.....	20
5.	Oddziaływanie na obszary chronione .....	21
V.	PROPOZYCE ROZWIĄZAŃ OGRANICZAJĄCYCH NEGATYWNE ODDZIAŁYWANIE NA ŚRODOWISKO ORAZ ROZWIĄZAŃ ALTERNATYWNYCH	22
VI.	METODY ANALIZY REALIZACJI POSTANOWIEŃ PROJEKTU PLANU	23
VII.	CELE OCHRONY ŚRODOWISKA USTANOWIONE NA SZCZEBLU MIĘDZYNARODOWYM, WSPÓLNOTOWYM I KRAJOWYM, ISTOTNE Z PUNKTU WIDZENIA PROJEKTOWANEGO DOKUMENTU	25
VIII.	PROGNOZA ZMIAN ŚRODOWISKA W WYNIKU REALIZACJI USTALEŃ MIEJSCOWEGO PLANU ZAGOSPODAROWANIA PRZESTRZENNEGO	27
1.	Przyjęte założenia.....	27
2.	Prognoza skutków wpływu ustaleń miejscowego planu zagospodarowania przestrzennego na środowisko przyrodnicze.....	27
3.	Oddziaływanie MPZP poza obszarem opracowania.....	28
4.	Środowiskowe skutki zaniechania realizacji ustaleń planu.....	28
5.	Oddziaływanie transgraniczne .....	28
IX.	STRESZCZENIE	30

## **I. PODSTAWA PRAWNA OPRACOWANIA PROGNOZY**

Projekt zmiany planu opracowany został w oparciu o uchwałę nr VII/78/2019 Rady Gminy Jordanów z dnia 27 czerwca 2019 r. w sprawie przystąpienia do sporządzenia zmiany miejscowego planu zagospodarowania przestrzennego Gminy Jordanów dla Sołectwa Osielec.

Podstawę prawną opracowania prognozy oddziaływania na środowisko ustaleń projektu zmiany miejscowego planu zagospodarowania przestrzennego (MPZP) stanowią:

- ⇒ Ustawa z dnia 3 października 2008 r. o udostępnianiu informacji o środowisku i jego ochronie, udziale społeczeństwa w ochronie środowiska oraz o ocenach oddziaływania na środowisko (Dz. U. z 2018 r. poz. 2081, ze zm.);
- ⇒ Ustawa z dnia 27 marca 2003 r. o planowaniu i zagospodarowaniu przestrzennym (Dz. U. z 2018 r. poz. 1945, ze zm.).

Przy opracowaniu przedmiotowego planu oraz prognozy oddziaływania na środowisko wykorzystano także inne akty prawne, w tym Ustawę z dnia 27 kwietnia 2001 r. Prawo ochrony środowiska (Dz. U. z 2018 r. poz. 799, ze zm.).

Prognoza oddziaływania na środowisko dla projektu zmiany miejscowego planu zagospodarowania przestrzennego ma na celu dokonanie oceny skutków realizacji ustaleń planu w odniesieniu do poszczególnych komponentów środowiska przyrodniczego, wskazanie potencjalnie uciążliwych lub korzystnych dla środowiska ustaleń urbanistycznych i stanowi integralną część opracowania planu oraz podaje rozwiązania poprawiające istniejący i planowany sposób zagospodarowania.

## II. MATERIAŁY WYJŚCIOWE, METODA PRZYJĘTA W OPRACOWANIU

Przy sporządzaniu Prognozy wykorzystano następujące materiały:

1. Projekt uchwały Rady Gminy Jordanów w sprawie uchwalenia zmiany miejscowego planu zagospodarowania przestrzennego Gminy Jordanów dla Sołectwa Osielec, SoftGIS, Wrocław 2019;
2. Rysunek projektu zmiany miejscowego planu zagospodarowania przestrzennego Gminy Jordanów dla Sołectwa Osielec, SoftGIS, Wrocław 2019;
3. Studium uwarunkowań i kierunków zagospodarowania przestrzennego Gminy Jordanów przyjęte Uchwałą Nr IV/44/2019 Rady Gminy Jordanów z dnia 28 lutego 2019 r.

Obowiązek sporządzenia Prognozy, a także jej ogólny zakres, wynika z ustawy z dnia 3 października 2008 r. o udostępnianiu informacji o środowisku i jego ochronie, udziale społeczeństwa w ochronie środowiska oraz o ocenach oddziaływania na środowisko (art. 46 - 53). Zgodnie z nim prognoza:

- określa, analizuje i ocenia istniejący stan środowiska oraz potencjalne zmiany tego stanu w przypadku braku realizacji projektowanego dokumentu, stan środowiska na obszarach objętych przewidywanym znaczącym oddziaływaniem, istniejące problemy ochrony środowiska istotne z punktu widzenia realizacji projektowanego dokumentu, w szczególności dotyczące obszarów podlegających ochronie na podstawie ustawy z dnia 16 kwietnia 2004 r. o ochronie przyrody, cele ochrony środowiska ustanowione na szczeblu międzynarodowym, wspólnotowym i krajowym, istotne z punktu widzenia projektowanego dokumentu, oraz sposoby, w jakich te cele i inne problemy środowiska zostały uwzględnione podczas opracowywania dokumentu, przewidywane znaczące oddziaływania, w tym oddziaływania bezpośrednie, pośrednie, wtórne, skumulowane, krótkoterminowe, średnioterminowe i długoterminowe, stałe i chwilowe oraz pozytywne i negatywne, na cele i przedmiot ochrony obszaru Natura 2000 oraz integralność tego obszaru, a także na środowisko, a w szczególności na: różnorodność biologiczną, ludzi, zwierzęta, rośliny, wodę, powietrze, powierzchnię ziemi, krajobraz, klimat, zasoby naturalne, zabytki, dobra materialne z uwzględnieniem zależności między tymi elementami środowiska i między oddziaływaniami na te elementy;
- przedstawia rozwiązania mające na celu zapobieganie, ograniczanie lub kompensację przyrodniczą negatywnych oddziaływań na środowisko, mogących być rezultatem realizacji projektowanego dokumentu, w szczególności na cele i przedmiot ochrony obszaru Natura 2000 oraz integralność tego obszaru, a także biorąc pod uwagę cele i geograficzny zasięg dokumentu oraz cele i przedmiot ochrony obszaru Natura 2000 oraz integralność tego obszaru - rozwiązania alternatywne do rozwiązań zawartych w projektowanym dokumencie wraz z uzasadnieniem ich wyboru oraz opis metod dokonania oceny prowadzącej do tego wyboru albo wyjaśnienie braku rozwiązań alternatywnych, w tym wskazania napotkanych trudności wynikających z niedostatków techniki lub luk we współczesnej wiedzy.

Zakres merytoryczny prognozy jest bardzo szeroki i obejmuje kompleks zagadnień związanych z problematyką ochrony i kształtowania środowiska przyrodniczego i kulturowego, ochroną zdrowia mieszkańców i zasobów naturalnych, kształtowaniem i ochroną walorów krajobrazowych.

W trakcie sporządzania prognozy przeanalizowano rozwiązania funkcjonalno-przestrzenne i pozostałe ustalenia projektu zmiany planu pod kątem ich zgodności z uwarunkowaniami określonymi w opracowaniu ekofizjograficznym oraz pod kątem

ochrony walorów środowiska kulturowego. Analizie poddano również ustalenia projektu zmiany planu dotyczące warunków zagospodarowania teren. Podjęto próbę oceny stanu i funkcjonowania środowiska, jego walorów i zasobów, określonych w opracowaniu ekofizjograficznym.

Oddziaływanie na środowisko przyrodnicze zainwestowania przewidzianego projektem zmiany planu miejscowego oceniano, posługując się następującymi kryteriami:

- ⇒ charakter zmian (bardzo korzystne, korzystne, niekorzystne, niepożądane, bez znaczenia),
- ⇒ intensywność przekształceń (nieistotne, nieznaczne, zauważalne, duże, zupełne),
- ⇒ bezpośredniość oddziaływania (bezpośrednie, pośrednie, wtórne, skumulowane),
- ⇒ okres trwania oddziaływania (długoterminowe, średnioterminowe, krótkoterminowe),
- ⇒ częstotliwość oddziaływania (stałe, okresowe, epizodyczne),
- ⇒ zasięg oddziaływania (miejscowe, lokalne, ponadlokalne, regionalne, ponadregionalne),
- ⇒ trwałość przekształceń (nieodwracalne, częściowo odwracalne, odwracalne, możliwe do rewaloryzacji).

Załącznikiem do tekstu Prognozy jest rysunek w skali planu (1:1000).

Zgodnie z procedurą zawartą w *ustawie z dnia 3 października 2008 r. o udostępnianiu informacji o środowisku i jego ochronie, udziale społeczeństwa w ochronie środowiska oraz o ocenach oddziaływania na środowisko*, na mocy art. 53 oraz art. 57 i 58, dział IV, rozdz. 2, otrzymano uzgodnienie zakresu i stopnia szczegółowości przygotowywanej prognozy oddziaływania na środowisko z właściwym Regionalnym Dyrektorem Ochrony Środowiska oraz Państwowym Powiatowym Inspektorem Sanitarnym.

### III. OCENA STANU I FUNKCJONOWANIA ŚRODOWISKA

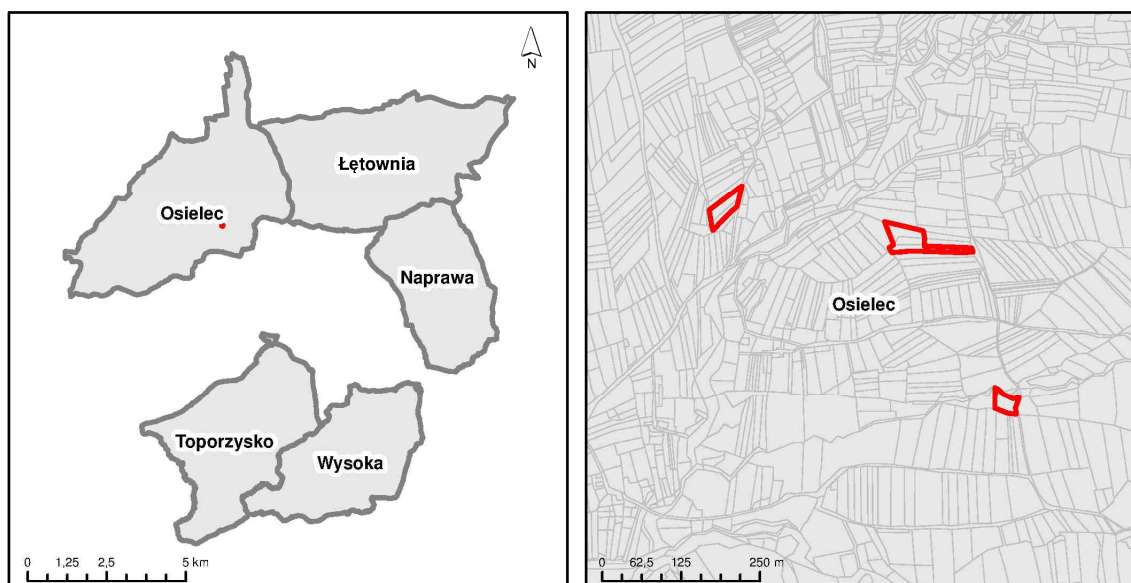
#### 1. Charakterystyka środowiska przyrodniczego

##### *Położenie geograficzne i administracyjne*

Gmina Jordanów położona jest w południowo-zachodniej części województwa małopolskiego, w powiecie suskim i jest podzielona na dwie części – północną i południową. Obszar opracowania zmiany planu stanowi działka o numerze ewidencyjnym 1237/2 znajdująca się w miejscowości Toporzysko, w południowej części gminy. Powierzchnia Gminy Jordanów wynosi ok. 92 km<sup>2</sup>. Liczba ludności gminy na dzień 31.12.2015 r. wynosiła 11002 osób.

Pod względem geograficznym (zgodnie z klasyfikacją regionalną Polski J. Kondrackiego) obszar opracowania leży w zasięgu prowincji Karpaty Zachodnie z Podkarpaciem Zachodnim i Północnym (51), podprowincji Zewnętrzne Karpaty Zachodnie (513), makroregionu Beskidy Zachodnie (513.4-5). Obszar objęty opracowaniem znajduje się w zasięgu mezoregionu Beskid Makowski (513.48).

Obszar objęty zmianą planu zlokalizowany jest w miejscowości Osielec i składa się z trzech części – pierwszą część tworzą działki o numerach ewidencyjnych 5971/1 i 5970, drugi to działki nr 5552/2, 5555/1, 5554/1, trzeci to działka nr 5665/1. Łączna powierzchnia obszaru objętego planem to 0,52 ha. Położenie obszaru objętego planem na tle obszaru Gminy Jordanów zobrazowano na poniższej mapie (ryc. 1.).



Ryc 1. Położenie obszaru opracowania w gminie  
Źródło: opracowanie własne

##### *Budowa geologiczna i rzeźba terenu*

Pod względem geologicznym obszar Gminy Jordanów zlokalizowany jest w obrębie Karpat zewnętrznych-fliszowych. Miąższość utworów fliszowych pochodzących z okresu górnej kredy oraz starszego trzeciorzędu kształtuje się na głębokości ok. 5 km. Teren w granicach Gminy Jordanów znajduje się na granicy dwóch stref facjalnych płaszczowiny margulskiej, tj. raczańskiej i sądeckiej.

Teren w granicach Gminy Jordanów charakteryzuje się występowaniem licznych wzniesień, porozdzielanych dolinami rzek i potoków górskich. Obszar gminy występuje na wysokościach od ok. 390 do ok. 886 m n.p.m. i zakwalifikowany jest do terenów górskich.

Wzniesienia na terenie gminy charakteryzują się zaokrągloną formą grzbietów górskich.

Na terenie Gminy Jordanów występują obszary osuwiskowe oraz tereny zagrożone osuwaniem się mas ziemnych. Według danych opracowanych przez Państwowy Instytut Geologiczny w ramach programu SOPO w granicach objętych zmianą planu miejscowego nie występują tego typu tereny.

### ***Topoklimat***

Klimat na obszarze Gminy Jordanów posiada cechy klimatu górskiego i pogórskiego. Roczne sumy opadów wahają się w granicach od 700 do 1300 mm rocznie. Najwyższe sumy opadów występują w zachodniej części gminy w okresie od czerwca do lipca. Na terenie analizowanej gminy przeważają wiatry zachodnie. Średni okres wegetacyjny roślin wynosi około 200 - 210 dni.

Na kształtowanie klimatu lokalnego wpływa wiele czynników. Wśród nich należy wskazać rzeźbę terenu, występowanie wód gruntowych oraz stopień pokrycia szatą roślinną. Obszary wyniesione cechują się równomiernym nasłonecznieniem oraz korzystnymi warunkami termicznymi. Natomiast, obszary położone w ciągach dolinnych odznaczają się większą wilgotnością, niższymi minimalnymi temperaturami oraz miejscowym gromadzeniem i przemieszczaniem się mas chłodnego powietrza.

Obszar zmiany planu ma dość dobre warunki przewietrzania ze względu na niską gęstość pobliskiej zabudowy. Jednak sytuacja ta będzie się zmieniać wraz z jej rozwojem.

### ***Wody powierzchniowe i podziemne***

#### *Wody powierzchniowe*

Obszar Gminy Jordanów znajduje się głównie w dorzeczu rzeki Skawy (obręb Osielca, Toporzyska, Wysokie i większa część Naprawy). W granicach obszaru planu nie występują naturalne ciek i zbiorniki wodne. Natomiast w otoczeniu działki nr 5665/1 przebiega ciek Budów Potok, a w niedalekiej odległości od wszystkich terenów objętych planem przebiega również ciek Wronków Potok.

Na terenie województwa małopolskiego monitoring jakości wód prowadzony jest przez Wojewódzki Inspektorat Ochrony Środowiska w Krakowie. Ostatnie badania dotyczące stanu wód powierzchniowych dla wyżej wymienionego województwa przeprowadzono w 2017 r. Stan ekologiczny zlewni Skawa, w której zlokalizowana jest Gmina Jordanów został określony jako umiarkowany. Stan chemiczny wód oceniono jako dobry.

Cele środowiskowe dla jednolitych części wód zostały zawarte w Planie gospodarowania wodami na obszarze dorzecza Wisły, które zostało przyjęte Rozporządzeniem Rady Ministrów z dnia 18 października 2016 r. w sprawie Planu gospodarowania wodami na obszarze dorzecza Wisły. Dla JCWP rzecznych ustalono następujące główne cele środowiskowe:

- w zakresie stanu chemicznego- dobry stan chemiczny;
- w zakresie elementów hydromorfologicznych- dobry stan tych elementów (II klasa).

#### *Wody podziemne*

Według aktualnego podziału Polski na JCWPd obszar opracowania zmiany planu znajduje się w granicach zasięgu JCWPd nr 159 (ryc. 2.), o następujących parametrach:

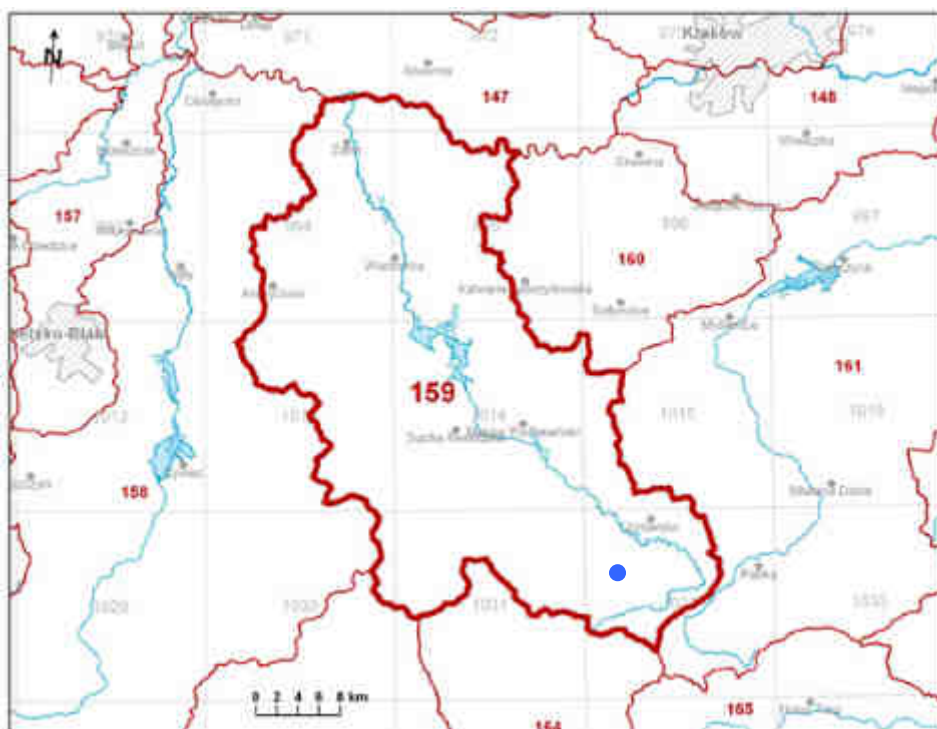
- dorzecze Wisły,
- powierzchnia: 1290,1 km<sup>2</sup>,
- główna zlewnia: Wisła (I), Skawa (II).

Na obszarze JCWPd występują 2 piętra wodonośne. Pierwsze to czwartorzędowe piętro

o głębokości występowania warstw wodonośnych na poziomie 0,3 - 17 m i miąższości warstw wodonośnych na poziomie 0,5 - 12,6 m. Są to wody zbiorników porowych w warstwach piasków, żwirków i otoczków. Kolejne piętro to piętro fliszowe (paleogeńsko-kredowe), dla którego głębokość występowania warstw wodonośnych znajduje się na poziomie 0,6 - 54 m, a miąższość warstw wodonośnych na poziomie 0,3 - 49 m.

Monitoring jakości wód podziemnych na terenie województwa małopolskiego prowadzony jest przez Wojewódzki Inspektorat Ochrony Środowiska w Krakowie. Badania wykonane w 2017 r. wykazały, iż stan chemiczny i ilościowy wód podziemnych tego obszaru jest dobry. Ogólna ocena stanu wód jest dobra. Celem stanu chemicznego i stanu ilościowego wód jest stan dobry. Ryzyko niespełnienia celów środowiskowych jest niezagrażone.

Obszar opracowania nie znajduje się w zasięgu Głównego Zbiornika Wód Podziemnych.



Ryc 2. Zasięg JCWPd nr 159  
Źródło: Karta informacyjna JCWPd nr 159

### **Gleby**

Na terenie gminy dominują przede wszystkim gleby brunatne utworzone na pokrywach gliniasto-ilastych i zwietrzelinach skał fliszowych. Są to głównie gleby o odczynie kwaśnym, o niskiej przydatności rolniczej. Wzdłuż rzek występują mady rzeczne.

Na obszarze gminy przeważają grunty klas IV- VI. Ok. 60 ha gruntów zakwalifikowanych jest do gruntów III klasy. Występują one przede wszystkim w zwartych kompleksach w północnej części gminy, w północno-wschodniej oraz wschodniej części Sołectwa Łętownia. W gminie nie występują grunty chronione zakwalifikowane od klasy I i II. W granicach obszaru objętego planem nie występują gleby chronione.

Większość gleb charakteryzuje się wyższą od przeciętnej w powiecie zawartością fosforu. Zawartość potasu, magnezu określana jest jako średnia. Na obszarze gminy, w tym obszarze opracowania, nie stwierdzono zanieczyszczenia gleb kadmem, ołowiem, cynkiem, miedzią i niklem.



### ***Szata roślinna i świat zwierzęcy***

Według regionalizacji geobotanicznej Polski (J. M. Matuszkiewicz) obszar projektu zmiany planu zlokalizowany jest w dziale Zachodniokarpackim, krainie: Karpat Zachodnich, podkrajnie: Zachodniobeskidzkiej, okręgu: Beskidzki Żywiedzki i podokręgu: Makowskopodhalańskim.

Obszar Gminy Jordanów charakteryzuje występowanie dużej powierzchni obszarów leśnych, które występują na około 41% powierzchni gminy. Dominującym drzewostanem są świerki, buki i jodła. Obszar planu stanowią tereny rolne (dz. nr 5552/2, 5554/1, 5555/1, 5971/1, 5970) oraz tereny zieleni (dz. nr 5665/1).

Przebieg korytarza ekologicznego może warunkować występowanie oraz migrację dużych dziko żyjących ssaków jak niedźwiedzie, wilki, jelenie, sarny, dziki i łosie. Na obszarze objętym zmianą planu nie stwierdzono obecności istotnych wartości faunistycznych. W granicach tych mogą występować typowe gatunki ptaków, które są charakterystyczne dla środowiska na obszarach wiejskich.

### ***Chronione elementy środowiska***

Obszar opracowania znajduje się w zasięgu Południowomałopolskiego Obszaru Chronionego Krajobrazu. Ponadto przez działkę nr 5665/1 przebiega korytarz ekologiczny KPd-13B "Beskidy Średnie" (krajowy). W granicach planu nie znajdują się inne formy ochrony przyrody i pomniki przyrody.

### **Południowomałopolski Obszar Chronionego Krajobrazu**

Ustanowiony został na podstawie Rozporządzenia Nr 27 Wojewody Nowosądeckiego z dnia 1 października 1997 r. w sprawie wyznaczenia Obszaru Chronionego Krajobrazu Województwa Nowosądeckiego (Dz. Urz. Woj. Nowosądeckiego z 1997 r. Nr 43, poz. 147). Posiada on powierzchnię 364176 ha, z tego na obszarze Gminy Jordanów znajduje się ok. 7400 ha.

Obecnie na terenie OChK zakazuje się:

- 1) zabijania dziko występujących zwierząt, niszczenia ich nor, legowisk, innych schronień i miejsc rozrodu oraz tarlisk, złożonej ikry, z wyjątkiem amatorskiego połowu ryb oraz wykonywania czynności związanych z racjonalną gospodarką rolną, leśną, rybacką i łowiecką (*nie dotyczy: wykonywania koniecznych prac bezpośrednio związanych z robotami budowlanymi dopuszczonymi do realizacji na Obszarze przez właściwe organy na podstawie ustawy z dnia 7 lipca 1994 r. Prawo budowlane: na terenach przeznaczonych pod zabudowę w obowiązujących miejscowych planach zagospodarowania przestrzennego, poprzedzonymi ostatecznymi decyzjami o warunkach zabudowy; działań związanych z eksploatacją złóż kopalin zgodnie z koncesjami na wydobywanie kopalin ze złóż wydanych na podstawie ustawy z dnia 9 czerwca 2011 r. Prawo geologiczne i górnicze.*);
- 2) realizacji przedsięwzięć mogących znacząco oddziaływać na środowisko w rozumieniu przepisów ustawy z dnia 3 października 2008 r. o udostępnianiu informacji o środowisku i jego ochronie, udziale społeczeństwa w ochronie środowiska oraz o ocenach oddziaływania na środowisko (*nie dotyczy realizacji przedsięwzięć mogących znacząco oddziaływać na środowisko, dla których przeprowadzona procedura oceny oddziaływania na środowisko wykazała brak niekorzystnego wpływu na ochronę przyrody Obszaru lub dla których nie*

*stwierdzono konieczności przeprowadzenia oceny oddziaływania przedsięwzięcia na środowisko);*

- 3) likwidowania i niszczenia zadrzewień śródpolnych, przydrożnych i nadwodnych, jeżeli nie wynikają one z potrzeby ochrony przeciwpowodziowej i zapewnienia bezpieczeństwa ruchu drogowego lub wodnego lub budowy, odbudowy, utrzymania, remontów lub naprawy urządzeń wodnych (*nie dotyczy: wykonywania koniecznych prac bezpośrednio związanych z robotami budowlanymi dopuszczonymi do realizacji na Obszarze przez właściwe organy na podstawie ustawy z dnia 7 lipca 1994 r. Prawo budowlane: na terenach przeznaczonych pod zabudowę w obowiązujących miejscowych planach zagospodarowania przestrzennego, poprzedzonymi ostatecznymi decyzjami o warunkach zabudowy; działań związanych z eksploatacją złóż kopalin zgodnie z koncesjami na wydobywanie kopalin ze złóż wydanymi na podstawie ustawy z dnia 9 czerwca 2011 r. Prawo geologiczne i górnicze.);*
- 4) wydobywania do celów gospodarczych skał, w tym torfu oraz skamieniałości, w tym kopalnych szczątków roślin i zwierząt, a także minerałów (*nie dotyczy: wydobywania kamieni, żwiru i piasku w związku z utrzymaniem wód, szlaków żeglownych oraz remontem urządzeń wodnych, o których mowa w art. 124 pkt 3 ustawy z dnia 18 lipca 2001 r. Prawo wodne, terenów objętych koncesjami na wydobywanie kopalin ze złóż wydanymi na podstawie ustawy z dnia 9 czerwca 2011 r. Prawo geologiczne i górnicze, terenów przeznaczonych na cele wydobywania skał i minerałów w miejscowych planach zagospodarowania przestrzennego lub studiach uwarunkowań i kierunków zagospodarowania przestrzennego gmin, obowiązujących w dniu wejścia w życie niniejszej uchwały, terenów przeznaczonych na cele wydobywania skał i minerałów w uchwalonych po dniu wejścia w życie niniejszej uchwały miejscowych planach zagospodarowania przestrzennego lub studiach uwarunkowań i kierunków zagospodarowania przestrzennego gmin, dla których przeprowadzona procedura strategicznej oceny oddziaływania na środowisko wykazała brak niekorzystnego wpływu na przyrodę Obszaru, „wydobywania z wód kamienia, żwiru, piasku oraz innych materiałów, realizowanego w ramach szczególnego korzystania z wód na podstawie art. 37 i art. 122 ustawy z dnia 18 lipca 2001 r. Prawo wodne (tj. Dz. U. z 2012 r., poz. 145 z późn. zm.), jeśli wynika ono z potrzeby ochrony przeciwpowodziowej lub zapewnienia swobodnego spływu wód oraz lodów, po uzgodnieniu z właścicielem wody niezbędnego zakresu wydobywania” );*
- 5) wykonywania prac ziemnych trwale zniekształcających rzeźbę terenu, z wyjątkiem prac związanych z zabezpieczeniem przeciwpowodziowym lub przeciwsuwiskowym lub utrzymaniem, budową, odbudową, naprawą lub remontem urządzeń wodnych (*nie dotyczy: wykonywania koniecznych prac bezpośrednio związanych z robotami budowlanymi dopuszczonymi do realizacji na Obszarze przez właściwe organy na podstawie ustawy z dnia 7 lipca 1994 r. Prawo budowlane: na terenach przeznaczonych pod zabudowę w obowiązujących miejscowych planach zagospodarowania przestrzennego, poprzedzonymi ostatecznymi decyzjami o warunkach zabudowy; działań związanych z eksploatacją złóż kopalin zgodnie z koncesjami na wydobywanie kopalin ze złóż wydanymi na podstawie ustawy z dnia 9 czerwca 2011 r. Prawo geologiczne i górnicze.);*
- 6) dokonywania zmian stosunków wodnych, jeżeli służą innym celom niż ochrona przyrody lub zrównoważone wykorzystanie użytków rolnych i leśnych oraz racjonalna gospodarka wodna lub rybacka (*nie dotyczy: wykonywania*

koniecznych prac bezpośrednio związanych z robotami budowlanymi dopuszczonymi do realizacji na Obszarze przez właściwe organy na podstawie ustawy z dnia 7 lipca 1994 r. Prawo budowlane: na terenach przeznaczonych pod zabudowę w obowiązujących miejscowych planach zagospodarowania przestrzennego, poprzedzonymi ostatecznymi decyzjami o warunkach zabudowy; działań związanych z eksploatacją złóż kopalin zgodnie z koncesjami na wydobywanie kopalin ze złóż wydanymi na podstawie ustawy z dnia 9 czerwca 2011 r. Prawo geologiczne i górnicze.);

- 7) likwidowania naturalnych zbiorników wodnych, starorzeczy i obszarów wodno-błotnych;
- 8) lokalizowania obiektów budowlanych w pasie o szerokości 25 m od linii brzegów rzek, jezior i innych zbiorników wodnych, z wyjątkiem urządzeń wodnych oraz obiektów służących prowadzeniu racjonalnej gospodarki rolnej, leśnej lub rybackiej (*występują pewne wyłączenia z zakazu*).

## 2. Stan środowiska

### *Powietrze atmosferyczne*

Dopuszczalne wartości stężeń substancji zanieczyszczających w powietrzu, określone są w rozporządzeniu Ministra Środowiska z dnia 24 sierpnia 2012 r. (Dz. U. poz. 1031) i zostały przedstawione w tabeli nr 1.

Nazwa substancji	Okres uśredniania wyników pomiarów	Poziom dopuszczalny substancji w powietrzu [ $\mu\text{g}/\text{m}^3$ ]	Margines tolerancji [%]				
			----- [ $\mu\text{g}/\text{m}^3$ ]				
			2010	2011	2012	2013	2014
Benzen	rok kalendarzowy	5 <sup>c)</sup>	-	-	-	-	-
Dwutlenek azotu	jedna godzina	200 <sup>c)</sup>	-	-	-	-	-
	rok kalendarzowy	40 <sup>c)</sup>	-	-	-	-	-
Tlenki azotu <sup>d)</sup>	rok kalendarzowy	30 <sup>e)</sup>	-	-	-	-	-
Dwutlenek siarki	jedna godzina	350 <sup>c)</sup>	-	-	-	-	-
	24 godziny	125 <sup>c)</sup>	-	-	-	-	-
	rok kalendarzowy i pora zimowa (okres od 01 X do 31 III)	20 <sup>e)</sup>	-	-	-	-	-
Ołów <sup>f)</sup>	rok kalendarzowy	0,5 <sup>c)</sup>	-	-	-	-	-
Pył zawieszony PM 2,5 <sup>g)</sup>	rok kalendarzowy	25 <sup>c), j)</sup>	4	3	2	1	1
		20 <sup>c), k)</sup>	-	-	-	-	-
Pył zawieszony PM 10 <sup>h)</sup>	24 godziny	50 <sup>c)</sup>	-	-	-	-	-
	rok kalendarzowy	40 <sup>c)</sup>	-	-	-	-	-
Tlenek węgla	osiem godzin <sup>l)</sup>	10.000 <sup>c), i)</sup>	-	-	-	-	-

Tab. 1. Wartości dopuszczalnych stężeń substancji zanieczyszczających w powietrzu, określone ze względu na ochronę zdrowia ludzi i roślin

Źródło: Rozporządzenie Ministra Środowiska z dnia 24 sierpnia 2012 r. w sprawie poziomów niektórych substancji w powietrzu

c) Poziom dopuszczalny ze względu na ochronę zdrowia ludzi; d) Suma dwutlenku azotu i tlenku azotu w przeliczeniu na dwutlenek azotu; e) Poziom dopuszczalny ze względu na ochronę roślin; f) Suma metalu i jego związków w pyłe zawieszonym PM10; g) Stężenie pyłu o średnicy aerodynamicznej ziaren do 2,5 µm (PM2,5) mierzone metodą wagową z separacją frakcji lub metodami uznanymi za równorzędne; h) Stężenie pyłu o średnicy aerodynamicznej ziaren do 10 µm (PM10) mierzone metodą wagową z separacją frakcji lub metodami uznanymi za równorzędne; i) Maksymalna średnia ośmiogodzinna, spośród średnich kroczących, obliczanych co godzinę z ośmiu średnich jednogodzinnych w ciągu doby. Każdą tak obliczoną średnią ośmiogodzinną przypisuje się dobie, w której się ona kończy; pierwszym okresem obliczeniowym dla każdej doby jest okres od godziny 1700 dnia poprzedniego do godziny 100 danego dnia; ostatnim okresem obliczeniowym dla każdej doby jest okres od godziny 1600 do 2400 tego dnia czasu środkowoeuropejskiego CET; j) Poziom dopuszczalny dla pyłu zawieszonego PM2,5 do osiągnięcia do dnia 1 stycznia 2015 r. (faza I); k) Poziom dopuszczalny dla pyłu zawieszonego PM2,5 do osiągnięcia do dnia 1 stycznia 2020 r. (faza II).

Głównym źródłem zanieczyszczeń powietrza na terenie Gminy Jordanów jest tzw. emisja niska, która związana jest z bytowaniem człowieka. Głównym źródłem zaopatrzenia w ciepło są indywidualne źródła ciepła. Ponadto, jako źródło zanieczyszczeń należy wskazać również emisję komunikacyjną, która występuje przede wszystkim wzdłuż głównych ciągów komunikacyjnych. Na obszarze projektu planu nie znajdują się obiekty uciążliwe dla środowiska.

Na potrzeby wskazanej wyżej oceny województwo małopolskie zostało podzielone na trzy strefy: aglomerację krakowską (aglomeracja Kraków), miasto Tarnów (miasto powyżej 100 tys. mieszkańców) oraz strefę małopolską. Gmina Jordanów została zakwalifikowana do ostatniej z wymienionych stref. Uzyskane wyniki rocznej oceny jakości powietrza w województwie wielkopolskim za rok 2017 pokazano poniżej (ryc. 3.).

Lp.	Nazwa strefy	Kod strefy	Klasa strefy dla poszczególnych zanieczyszczeń – ochrona zdrowia ludzi											
			SO <sub>2</sub>	NO <sub>2</sub>	CO	C <sub>6</sub> H <sub>6</sub>	O <sub>3</sub>	PM10	PM2,5	Pb	As	Cd	Ni	B(a)P
1	Aglomeracja Krakowska	PL1201	A	C	A	A	A	C	C	A	A	A	A	C
2	miasto Tarnów	PL1202	A	A	A	A	A	C	C	A	A	A	A	C
3	strefa małopolska	PL1203	A	A	A	A	A	C	C	A	A	A	A	C

Ryc. 3. Wyniki oceny jakości powietrza w roku 2017 pod kątem ochrony zdrowia ludzi  
Źródło: Raport o stanie środowiska w województwie małopolskim roku 2017

Na podstawie powyższych wyników stwierdza się, że na obszarze opracowania może dochodzić przede wszystkim do przekroczenia norm pyłów PM2,5 i PM10 oraz benzo(a)piranu.

Zgodnie z obowiązującym Planem Gospodarki Niskoemisyjnej dla Gminy Jordanów 2015 - 2020 z horyzontem długoterminowym do 2030 roku, celami głównymi są:

- ograniczenie zużycia energii o 16 535 GJ/rok, o 3,9%,
- ograniczenie emisji CO<sub>2</sub> o 1 731 Mg/rok, o 4,9%,
- ograniczenie emisji PM10 o 17,72 Mg/rok,
- ograniczenie emisji PM2,5 12,05 Mg/rok,
- ograniczenie emisji Benzo(a)pirenu o 13 kg/rok,
- produkcja energii z OZE 1 480 GJ/ rok, o 1,5%.

Wskazane cele powinny zostać osiągnięte do 2020 roku w stosunku do roku bazowego 2014. Realizacja wskazanych wyżej celów ma za zadanie przyczynić się do osiągnięcia celów jakie zostały postawione przez Unię Europejską w pakiecie klimatyczno-energetycznym do

2020 r. Są nimi:

- redukcja emisji gazów cieplarnianych,
- zwiększenie udziału energii pochodzącej ze źródeł odnawialnych,
- redukcja zużycia energii finalnej, co ma zostać zrealizowane poprzez podniesienie efektywności energetycznej,
- poprawa jakości powietrza na obszarach, na których odnotowano przekroczenia jakości poziomów dopuszczalnych stężeń w powietrzu i realizowane są Plany (naprawcze) ochrony powietrza oraz plany działań krótkoterminowych.

### ***Klimat akustyczny***

Wskaźniki dotyczące dopuszczalnych poziomów hałasu w środowisku zostały określone w Rozporządzeniu Ministra Środowiska w sprawie dopuszczalnych poziomów hałasu w środowisku (Dz. U. 2014 r. poz. 112). Rozporządzenie zawiera wskaźniki długookresowe i krótkookresowe dla poszczególnych rodzajów źródeł (m. in. dla dróg, linii kolejowych, linii elektroenergetycznych) w stosunku do klas terenu wyróżnionych ze względu na sposób zagospodarowania i pełnione funkcje. W planowaniu przestrzennym, z uwagi na długookresowe LDWN i LN powinno wykorzystywać się wskaźniki długookresowe.

Na terenie Gminy Jordanów zanieczyszczenia hałasem związane są przede wszystkim z ruchem kołowym, z prowadzoną działalnością produkcyjną na terenach przemysłowych oraz z gospodarką komunalną człowieka realizowaną na terenach usługowych i mieszkaniowych.

Obszar projektu planu położony jest na obszarach wiejskich, w miejscowości Osielec, w oddaleniu od głównych ciągów komunikacyjnych i linii kolejowej. W związku z tym, w granicach projektu planu nie będą odczuwane uciążliwości związane z zanieczyszczeniem hałasem komunikacyjnym. Jedynie wskazany obszar będzie generował hałas związany bytowaniem ludności i dojazdem do działki.

### ***Promieniowanie jonizujące i elektromagnetyczne***

Zgodnie z Ustawą Prawo ochrony środowiska z dnia 27 kwietnia 2001 r. ochrona środowiska przed szkodliwym działaniem pól elektromagnetycznych polega na utrzymywaniu poziomów tych pól poniżej dopuszczalnych poziomów lub co najmniej na tych poziomach, a także na zmniejszaniu poziomów tych pól, w przypadku przekroczenia poziomów dopuszczalnych. Poziomy te zostały określone w Rozporządzeniu Ministra Środowiska z dnia 30 października 2003 r. w sprawie dopuszczalnych poziomów pól elektromagnetycznych w środowisku oraz sposobów sprawdzania dotrzymania tych poziomów.

W środowisku pola elektryczne o natężeniach przekraczających 1 kV/m występują w otoczeniu napowietrznych linii przesyłowych o napięciu 220 kV i 400 kV, a także w niewielkim obszarze pod liniami 110 kV. Należy jednak zaznaczyć, iż na terenie kraju wszystkie linie przesyłowe projektowane są w taki sposób, aby natężenia tych pól wokół linii były znacznie poniżej poziomów dopuszczalnych.

Do głównych źródeł pól elektromagnetycznych występujących na terenie Gminy Jordanów należy zaliczyć linie kablowe 110 kV oraz stacje bazowe telefonii komórkowej.

Przez działki nr 5970 i 5971/1 objęte projektem zmiany planu przebiega linia napowietrzna linia elektroenergetyczna 110 kV, która może powodować problem szkodliwego promieniowania elektromagnetycznego na tym obszarze projektu planu.

### **3. Uwarunkowania ekofizjograficzne**

W celu uniknięcia uciążliwości dla środowiska przyrodniczego wynikającego z planowanego zagospodarowania przestrzennego oraz eliminacji niekorzystnych działań dla środowiska zaleca się uwzględnienie następujących uwarunkowań i ograniczeń:

- nielocalizowanie w granicach obszaru objętego zmianą planu miejscowego przedsięwzięć mogących zawsze znacząco oddziaływać na środowisko oraz przedsięwzięć mogących potencjalnie znacząco oddziaływać na środowisko;
- zaleca się gromadzenie na terenach mieszkaniowych wód opadowych i wykorzystywania ich do nawadniania terenów zieleni;
- zaleca się określenie minimalnej powierzchni biologicznie czynnej dla wyznaczonych przeznaczeń terenów;
- w kształtowaniu układu funkcjonalno-przestrzennego zaleca się uwzględnić zachowanie lokalnego systemu powiązań przyrodniczych oraz jego zewnętrznych połączeń;
- uwzględnienie ograniczeń w zagospodarowaniu i zabudowie terenów z uwagi na położenie części obszaru objętego zmianą planu miejscowego w granicach Południowomałopolskiego Obszaru Chronionego Krajobrazu;
- rozwój infrastruktury wodociągowej i kanalizacyjnej oraz zmniejszanie liczby gospodarstw domowych korzystających ze zbiorników bezodpływowych.

## IV. ANALIZA USTALEŃ MIEJSCOWEGO PLANU

### 1. Ustalenia projektu miejscowego planu zagospodarowania przestrzennego

Ustalenia planu znajdują się w czterech rozdziałach zawierających *przepisy ogólne* (rozdział 1), *ustalenia ogólne* (rozdział 2), a także rozdział 3 zawierający *ustalenia szczegółowe* oraz rozdział 4 zawierający *ustalenia końcowe*.

W *rozdziale 1* zawarto **przepisy ogólne**, w tym spis załączników oraz wyjaśnienia pojęć użytych w uchwale.

W *rozdziale 2* wskazano **ustalenia ogólne**, jak oznaczenia graficzne przedstawione na rysunku planu, które są obowiązującymi ustaleniami planu miejscowego: granica obszaru objętego zmianą planu, linie rozgraniczające tereny o różnym przeznaczeniu lub różnych zasadach zagospodarowania, nieprzekraczalna linia zabudowy, linia wymiarowa wraz z wartością podaną w metrach, strefa ograniczonego zagospodarowania wynikająca z przebiegu napowietrznej linii elektroenergetycznej 110 kV, przeznaczenia terenów. Do oznaczeń graficznych wynikających z przepisów odrębnych należy: zasięg Południowomałopolskiego Obszaru Chronionego Krajobrazu. Pozostałe oznaczenia graficzne na rysunku planu są elementami informacyjnymi planu lub wynikają z przepisów odrębnych.

W zakresie ochrony i kształtowania ładu przestrzennego oraz krajobrazu oprócz ustaleń dotyczących zasad lokalizacji budynków względem linii zabudowy, znalazły się także ustalenia odnośnie materiałów stosowanych na elewacjach budynków – zakaz stosowania sidingu z paneli syntetycznych lub pokryć z blachy falistej.

W zakresie zasad ochrony środowiska, przyrody i krajobrazu kulturowego ustala się wymóg zachowania poziomów hałasu określony w przepisach odrębnych dotyczących ochrony środowiska na terenach MN - jak dla terenów zabudowy mieszkaniowej jednorodzinnej. Na obszarze planu zakazuje się lokalizacji przedsięwzięć mogących zawsze znacząco i potencjalnie znacząco oddziaływać na środowisko w rozumieniu przepisów odrębnych z zakresu ochrony środowiska, z wyjątkiem inwestycji celu publicznego. Wprowadzono zakaz odprowadzania ścieków bezpośrednio do gruntu, z wyłączeniem wód opadowych lub roztopowych, nie pochodzących z powierzchni zanieczyszczonych. Zakazano również sadzenia drzew, krzewów i innej zieleni przekraczającej 3 m w odległości co najmniej 12,5 m od napowietrznej linii elektroenergetycznej 110 kV oraz ustalono odległość sytuowania zabudowy od granicy lasu zgodnie z przepisami odrębnymi.

W planie nie wprowadzono ustaleń w zakresie zasad ochrony dziedzictwa kulturowego i zabytków, w tym krajobrazów kulturowych, oraz dóbr kultury współczesnej ze względu na brak występowania obiektów o znaczeniu kulturowym.

W zakresie granic i sposobu zagospodarowania terenów lub obiektów podlegających ochronie, na podstawie odrębnych przepisów, terenów górniczych, a także obszarów szczególnego zagrożenia powodzią, obszarów osuwania się mas ziemnych, krajobrazów priorytetowych określonych w audycie krajobrazowym oraz planach zagospodarowania województwa ustalono ograniczenia w zagospodarowaniu terenów wynikające z lokalizacji terenów w obszarze Południowomałopolskiego Obszaru Chronionego Krajobrazu, na których obowiązują zasady ustalone w przepisach odrębnych.

W zakresie szczególnych warunków zagospodarowania terenów oraz ograniczeń w ich użytkowaniu, w tym zakaz zabudowy ustalono zakaz zabudowy dla obiektów przeznaczonych na pobyt ludzi w strefie ograniczonego użytkowania wynikającego z przebiegu napowietrznej linii elektroenergetycznej 110 kV wyznaczonej w odległości 20 m od osi linii po obu stronach.

W zakresie zasad i warunków scalania i podziału nieruchomości ustalono w przypadku przeprowadzenia procedury scalania i podziału nieruchomości minimalną wielkość nowo

wydzielonych działek, minimalna szerokość frontu działki oraz kąt położenia granic działek w stosunku do linii rozgraniczającej z drogą oraz wskazano, że zasady te nie dotyczą wydzielen pod drogi, sieci i obiekty infrastruktury technicznej.

W zakresie zasad modernizacji, rozbudowy i budowy systemów komunikacji ustalono obsługę komunikacyjną z przyległych dróg dojazdowych KDD. Wyznaczono obowiązek zapewnienia minimalnej liczby miejsc do parkowania na własnej działce dla poszczególnych funkcji terenów i ich sumowania w przypadku łączenia funkcji, minimalną liczbę miejsc do parkowania dla pojazdów zaopatrzonej w kartę parkingową.

W zakresie zasad modernizacji, rozbudowy i budowy infrastruktury technicznej: zaopatrzenie w wodę z ogólnodostępnej sieci wodociągowej, a w uzasadnionych warunkami technicznymi przypadkach dopuszczono także stosowanie indywidualnych ujęć wody, zgodnie z przepisami odrębnymi. W zakresie odprowadzania ścieków sanitarnych ustalono odprowadzanie ścieków do oczyszczalni ścieków poprzez ogólnodostępną sieć kanalizacji sanitarnej, przy czym dopuszcza się odprowadzanie ścieków do bezodpływowych zbiorników lub przydomowej oczyszczalni ścieków do czasu realizacji sieci. W zakresie odprowadzania wód opadowych i roztopowych: ustalono odprowadzanie wód do sieci kanalizacji deszczowej lub ogólnospławnej, dopuszczono także odprowadzanie powierzchniowe i zagospodarowanie na działce poprzez infiltrację do gruntu, a w przypadku niewystarczająco chłonnej powierzchni terenu biologicznie czynnego działki dopuszcza się gromadzenie wód opadowych w zbiornikach retencyjnych na terenie działki lub odprowadzanie niezanieczyszczonych wód opadowych i roztopowych do dołów chłonnych. Ponadto ustalono obowiązek podczyszczania wód opadowych i roztopowych przed odprowadzeniem z terenów w przypadku przekroczenia dopuszczalnych wartości zanieczyszczeń określonych w przepisach odrębnych. W zakresie zaopatrzenia w energię elektryczną: ustala się zaopatrzenie w energię elektryczną z sieci elektroenergetycznej. W zakresie zaopatrzenia w ciepło dopuszcza się zaopatrzenie z indywidualnych źródeł ciepła, zgodnie z przepisami odrębnymi. W zakresie zaopatrzenia w gaz ustala się zaopatrzenie z sieci gazowej. W zakresie telekomunikacji ustala się zaopatrzenie z sieci telekomunikacyjnej. W zakresie gospodarki odpadami wskazano prowadzenie gospodarki odpadami zgodnie z przepisami odrębnymi. Ponadto dla wszystkich sieci dopuszczono budowę, rozbudowę i przebudowę sieci oraz urządzeń infrastruktury technicznej.

Na końcu rozdziału ustalono stawkę procentową, o której mowa w art. 36 ust. 4 ustawy o planowaniu i zagospodarowaniu przestrzennym.

W rozdziale 3 znajdują się ustalenia szczegółowe. Na obszarze planu wyznaczono:

- **Tereny zabudowy mieszkaniowej jednorodzinnej – 1MN - 3MN:** ustalono zabudowę mieszkaniową jako przeznaczenie podstawowe oraz dopuszczono zabudowę usług nieuciążliwych w postaci przeznaczenia uzupełniającego realizowanego w budynkach funkcji podstawowej lub w samodzielnych budynkach oraz stanowiącego nie więcej niż 40% powierzchni przeznaczonej pod funkcję podstawową. Maksymalna wysokość zabudowy do 12 m, dla budynków gospodarczych i garaży 6 m. Udział powierzchni biologicznie czynnej - nie mniej niż 30% powierzchni działki budowlanej, a maksymalna powierzchnia zabudowy: 50%. Minimalna intensywność zabudowy 0,01, maksymalna intensywność zabudowy: 0,5.
- **Poszerzenia terenów dróg publicznych klasy dojazdowej – 1KDD - 3KDD,** dla której zagospodarowanie powinno być zgodne z przepisami odrębnymi.

W rozdziale 4 znajdują się *ustalenia końcowe*, powierzono wykonanie uchwały planu Wójtowi Gminy Jordanów.



## **2. Analiza i ocena wpływu rozwiązań funkcjonalno-przestrzennych na środowisko**

Obszar opracowania zmiany planu obejmuje działki o numerze ewidencyjnym 5665/1, 5552/2, 5554/1, 5555/1, 5971/1, 5970 położone w miejscowości Osielec. Jest to teren niezurbanizowany. Działki nr 5554/1, 5555/1, 5971/1 i 5970 położone są w sąsiedztwie działek zainwestowanych. Natomiast działka numer 5665/1 znajduje się w odległości około 100 m od najbliższych budynków mieszkaniowych. Ustalenia planu pozwolą na rozwój zabudowy w Osielcu, zgodnie z kierunkami zawartymi w studium.

W pobliżu znajduje się zabudowa mieszkaniowa jednorodzinna, a także liczne obszary rolne i zielone.

Projekt zmiany planu zmienia dotychczasową funkcję terenu z rolniczej (dz. nr 5554/1, 5555/1, 5971/1 i 5970) i zieleni (5665/1) na mieszkaniową. Obszar opracowania przeznaczono pod teren zabudowy mieszkaniowej jednorodzinnej z dopuszczeniem usług nieuciążliwych jako funkcji uzupełniającej. We wschodnich częściach działek wyznaczono tereny pod poszerzenia dróg dojazdowych.

Ustalenia zmiany planu możliwie maksymalnie zapobiegają negatywnemu oddziaływaniu na środowisko.

Plan zawiera zapisy, które mają na celu zabezpieczenie środowiska przed negatywnym wpływem istniejącego i projektowanego zagospodarowania. Projekt planu zakazuje na obszarze objętym zmianą planu miejscowego przedsięwzięć mogących zawsze znacząco lub mogących potencjalnie znacząco oddziaływać na środowisko, za wyjątkiem inwestycji celu publicznego. Ponadto, plan reguluje kwestię odprowadzania ścieków sanitarnych, ustalając odprowadzanie ich do oczyszczalni ścieków, za pomocą ogólnodostępnej sieci kanalizacji sanitarnej. W przypadku jej braku ścieki mogą być gromadzone w szczelnych zbiornikach bezodpływowych lub przydomowych oczyszczalni ścieków wyłącznie do czasów realizacji sieci, z zapewnieniem okresowego wywozu zgromadzonych nieczystości do stacji zlewni ścieków. Natomiast w sprawie odprowadzania wód opadowych i roztopowych plan ustala odprowadzanie wód opadowych i roztopowych do sieci kanalizacji deszczowej lub ogólnospławnej, dopuszcza odprowadzanie powierzchniowe i zagospodarowanie na działce poprzez infiltrację do gruntu wód opadowych i roztopowych. Ponadto dopuszcza się gromadzenie wód opadowych w zbiornikach retencyjnych na terenie działki budowlanej lub odprowadzanie do dołów chłonnych w przypadku braku możliwości pełnego ich zagospodarowania w obszarze działki ze względu na warunki gruntowo-wodne. Zapisy planu odnoszą się również do kwestii gospodarowania odpadami, ustalając obowiązek postępowania zgodnie z przepisami odrębnymi.

W ustaleniach szczegółowych plan reguluje kwestię minimalnej powierzchni biologicznie czynnej, wprowadza wymóg zapewnienia minimum 30% powierzchni biologicznie czynnej. Ponadto, plan ustala linie zabudowy od drogi, regulując tym samym odległość zabudowy od źródeł hałasu wzdłuż ciągów komunikacyjnych. W celu ochrony akustycznej na terenie planu określa się standardy akustyczne jak dla zabudowy mieszkaniowej jednorodzinnej.

W zakresie ochrony atmosfery dopuszcza się zaopatrzenie z indywidualnych i zbiorowych źródeł ciepła zgodnych z Uchwałą Nr XXXII/452/17 Sejmiku Województwa Małopolskiego z dnia 23 stycznia 2017 r. w sprawie wprowadzenia na obszarze województwa małopolskiego ograniczeń i zakazów w zakresie eksploatacji instalacji, w których następuje spalanie paliw. Zastosowanie wskazanych w uchwale rozwiązań pozwoli zredukować ilość zanieczyszczeń na terenach zurbanizowanych i korzystnie wpłynie na jakość powietrza atmosferycznego. Ponadto obszar objęty planem oraz jego otoczenie charakteryzuje się dość niską zabudową i występowaniem terenów rolnych i zielonych, co ma korzystny wpływ na cyrkulację powietrza.

Ze względu, iż dotychczas tereny objęte zmianą planu był niezainwestowane, przewiduje się wzrost uciążliwości związanych z urbanizacją, w postaci wzrostu ilości ścieków komunalnych, odprowadzanych wód opadowych z terenów utwardzonych, wzrostu ilości odpadów, zużycia energii, ciepła, poboru wody.

Utrzymanie odpowiedniej ilości terenów nieutwardzonych zapewniają wspomniane wcześniej wskaźniki minimalnego udziału powierzchni biologicznie czynnej w powierzchni działki budowlanej.

Działka położona jest w granicach zasięgu Południowomałopolskiego Obszaru Chronionego Krajobrazu. W celu zapewnienia ochrony tych obszarów, w planie miejscowym wprowadzono zapis, który ustala sposoby zagospodarowania tego z uwzględnieniem przepisów odrębnych. Ponadto działka nr 5665/1 leży w zasięgu korytarza ekologicznego.

Lokowanie terenów mieszkaniowych i terenów usługowych w zwartych obszarach urbanistycznych jest korzystne z punktu widzenia jakości środowiska, gdyż nie dokonuje się ich rozproszenia i zmniejsza się zasięg przestrzenny potencjalnych uciążliwości. Działki będące obszarem opracowania zlokalizowane są w pobliżu terenów zurbanizowanych - zabudowy mieszkaniowej jednorodzinnej. Są to obszary predysponowane do rozwoju urbanistycznego określonego w Studium uwarunkowań i kierunków zagospodarowania przestrzennego Gminy Jordanów.

### **3. Analiza i ocena wpływu na poszczególne komponenty środowiska we wzajemnym powiązaniu**

#### ***Wpływ na gleby i powierzchnię ziemi***

Tereny objęte planem nie są zainwestowane. Plan wprowadza nową zabudowę w bliskim sąsiedztwie już zabudowanych działek o tej samej funkcji. Wprowadzenie zabudowy spowoduje ograniczenie powierzchni biologicznie czynnej, a tym samym powierzchni przepuszczalnej. Przekształcenia rzeźby terenu w wyniku prowadzonych prac ziemnych przygotowujących tereny na posadowienie nowej zabudowy będą nieznaczne. Przekształceniu ulegnie profil glebowy - na faktycznym obszarze realizacji inwestycji.

Planowana zabudowa może przyczynić się do pojawienia się niewielkich zanieczyszczeń substancjami ropopochodnymi. Wobec nowych inwestycji i stosowania najnowszych technologii uciążliwości tego typu powinny jednak być bardzo nieznaczne, incydentalne i nie stanowić czynników zmieniających właściwości gleb na terenie gminy.

*Nie prognozuje się znacząco negatywnego wpływu ustaleń planu na gleby i powierzchnie ziemi lub wpływ ten będzie ograniczony przez realizację ustaleń planu.*

#### ***Wpływ na wody powierzchniowe i podziemne***

Zapisy planu ustalają odprowadzenie wód opadowych i roztopowych do systemu kanalizacji deszczowej lub ogólnospławnej, lecz jedynie w postaci niezanieczyszczonej. Plan dopuszcza także odprowadzanie ich do gruntu przy spełnieniu ustaleń zawartych w przepisach odrębnych.

Zabudowa i zabetonowanie części terenów będzie prowadziło do ograniczenia zasilania wód gruntowych. Ustalenia planu co prawda nie zobowiązują do retencjonowania czystych wód opadowych, ale stwarzają możliwość ich gromadzenia, a także do naturalnego ich wsiąkania w podłoże dzięki co najmniej 30% powierzchni biologicznie czynnej działki, która uchroni grunt przed nadmiernym przesuszaniem i poprawi bilans wód gruntowych.

Planowana zabudowa będzie prowadziła do powstania ścieków. Plan jednak ustala zasady odprowadzania ścieków do oczyszczalni ścieków poprzez ogólnodostępną sieć kanalizacji sanitarnej, a w przypadku jej braku – dopuszczono odprowadzanie do bezodpornych zbiorników lub przydomowych oczyszczalni ścieków. W związku z tym

mogą nastąpić pewne uciążliwości dla środowiska w tym zakresie, jednak ze względu na małą skalę opracowania będą one nieznaczne.

Obszar objęty planem nie jest zlokalizowany w zasięgu Głównego Zbiornika Wód Podziemnych, natomiast znajduje się w granicach jednolitych części wód podziemnych i powierzchniowych dla których prowadzone badania monitoringu jakości wody wskazują na dobre parametry zarówno wód powierzchniowych jak i podziemnych.

*Na obszarze planu nie powinno dochodzić do przenikania zanieczyszczeń do występujących w obszarze gminy wód podziemnych. Stosowanie ustaleń planu oraz przepisów odrębnych powinno prowadzić do neutralizowania lub ograniczania uciążliwości powstających w granicach obszaru.*

### ***Wpływ na powietrze atmosferyczne***

Na obszarze planu dopuszcza się zaopatrzenie w ciepło w oparciu o indywidualne źródła ciepła zgodne z przepisami odrębnymi. Planowana zabudowa przy uwzględnieniu przepisów odrębnych powinna mieć ograniczony negatywny wpływ na powietrze atmosferyczne.

Zanieczyszczenia na obszarze opracowania mogą być związane również z emisją spalin z samochodów. Pobliskie drogi dojazdowe mogą powodować pewne kumulacje zanieczyszczeń. Jednak ze względu na klasy tych dróg oraz obsługę małej ilości terenów zainwestowanych, emisja ta będzie niewielka, a pobliskie tereny otwarte umożliwią przewietrzanie.

*Nie prognozuje się znacznego negatywnego wpływ ustaleń projektu planu na jakość powietrza.*

### ***Wpływ na klimat akustyczny***

Przez tereny objęte obszarem opracowania przebiegają niewielki fragmenty dróg dojazdowych, a jakość klimatu akustycznego uzależniona jest od natężenia ruchu pojazdów czy jakości samej nawierzchni. Ustalenia planu wskazują na konieczność zachowania dopuszczalnych poziomów hałasu określonych w przepisach odrębnych.

*W związku z powyższym, prognozuje się, iż realizacja ustaleń planu nie wpłynie na powstanie lub spowoduje nieznaczne okresowe zwiększenie uciążliwości związanych z hałasem na obszarze.*

### ***Wpływ na różnorodność biologiczną, świat roślinny i zwierzęcy oraz obszary chronione w tym Natura 2000***

Na obszarze planu występują tereny rolne oraz zieleni pozbawione roślinności wysokiej. Zatem zieleń ta ma niewielkie znaczenie dla systemu przyrodniczego. Zieleń towarzysząca projektowanej zabudowie, wynikająca z wymogu utrzymania minimalnej powierzchni biologicznie czynnej, ze względu na charakter, nie będzie się łączyć bezpośrednio z podobnymi obszarami.

Ustalenia planu będą w niewielki sposób wpływać na świat roślinny i zwierzęcy. Zainwestowanie tego terenu będzie prowadziło do ograniczenia stref bytowania zwierząt na tym terenie. Ustalenia planu wpłyną także na korytarz ekologiczny. Jednak nie będzie to znaczące oddziaływanie powodujące zamknięcie lub ograniczenie możliwości migracji fauny korytarzem ekologicznym.

Obszar opracowania zlokalizowany jest w sąsiedztwie obszarów rolniczych oraz zieleni. Plan nie wyeliminuje znacząco stref bytowania zwierząt.

W granicach planu brak jest istniejących oraz projektowanych obszarów sieci Natura 2000. Najbliższy obszar Natura 2000 oddalony jest od granic planu o ok. 10 km. Natomiast

opracowywane działki leżą w zasięgu Południowomałopolskiego Obszaru Chronionego Krajobrazu. Rozwój zabudowy będzie mieć wpływ na tę formę ochrony, jednak ustalenia planu zapobiegają powstawaniu chaotycznej zabudowy.

*Nie prognozuje się znacząco negatywnego oddziaływania na świat zwierzęcy i roślinny oraz różnorodność biologiczną. Wprowadzenie zabudowy i presja antropogeniczna może wpływać na migracje zwierząt w inne rejony, choć ze względu na zachowanie korytarzy ekologicznych w innych częściach gminy, planowana zabudowa nie wpłynie znacząco na przemieszczanie się zwierząt.*

### **Wpływ na klimat lokalny**

Projektowana zabudowa może powodować niewielki wpływ na klimat lokalny, szczególnie w odniesieniu do zaburzeń pola wiatru oraz emisji ciepła. W większości planowana zabudowa wpisuje się w tereny już zurbanizowane, więc nie powinna znacząco ograniczać przewietrzania i tym samym prowadzić do rozwoju wyspy ciepła. Bliskość terenów otwartych korzystnie wpłynie na warunki bioklimatyczne.

*Nie prognozuje się znaczących zmian klimatu lokalnego.*

### **Wpływ na krajobraz, zabytki i zasoby naturalne**

Plan wprowadza ustalenia w zakresie kształtowania zabudowy i zagospodarowania terenu wprowadzając ograniczenia w zakresie skali zabudowy np: ograniczając wysokość i kształtując charakter budynków. Planowane zagospodarowanie przyczyni się do uzupełnienia zurbanizowanego krajobrazu tej okolicy.

Na terenie planu brak jest stanowisk archeologicznych czy obiektów zabytkowych, wymagających ochrony.

*Prognozuje się, że wpływ ustaleń planu na krajobraz będzie nieznaczny. Przyczyni się jedynie do uzupełnienia zabudowy. Proces przekształceń w tym obszarze już się rozpoczął, a planowana zabudowa mieszkaniowa jednorodzinna wpisze się w przemianę związaną z rozwojem terenów zurbanizowanych.*

### **Wpływ na zdrowie ludzi**

Obszar planu są to tereny niezainwestowane, natomiast rozwój zabudowy nie spowoduje znaczącego negatywnego oddziaływania związanego m.in. z emisją zanieczyszczeń powietrza, emisji hałasu czy ograniczania powierzchni otwartych. Tereny objęte zmianą planu znajdują się w sąsiedztwie działek z zabudową o funkcji mieszkaniowej.

Wpływ na zdrowie ludzi może wywierać napowietrzna linia elektroenergetyczna 110 kV. Aby ograniczyć szkodliwe promieniowanie plan ustala zakaz zabudowy dla obiektów przeznaczonych na pobyt ludzi na odległość 20 m od osi linii.

*Nie prognozuje się istotnego pogorszenia się obszarów zamieszkania, a tym samym negatywnego wpływu na zdrowie ludzi.*

## **4. Stan środowiska na obszarach przewidywanego znaczącego oddziaływania ustaleń dokumentu**

Stan środowiska przyrodniczego na obszarze objętym zmianą planu został przeanalizowany w rozdziale III *Prognozy*. Nie przewiduje się wystąpienia znaczących oddziaływań rozumianych, jako zasadnicza zmiana czy przekroczenie określonych prawem parametrów i standardów jakości środowiska, naruszenia trwałości zasobów i ciągłości funkcji ekologicznych na dużą skalę, zagrożenia dla liczebności i bioróżnorodności gatunków, istotnych barier dla migracji, zagrożenia dla obszarów przyrodniczo cennych wynikających z realizacji zapisów projektu zmiany miejscowego planu zagospodarowania

przestrzennego. Wskazane w planie przeznaczenia odzwierciedlają wskazane w studium kierunki rozwoju i będą one oddziaływać przede wszystkim na środowisko na obszarze objętym planem, jednak potencjalne uciążliwości mieszczą się w granicach procesów urbanizacyjnych oraz są ograniczane przez ustalenia planu i przepisy odrębne. Ustalenia planu zakazują realizacji inwestycji mogących zawsze znacząco i potencjalnie znacząco oddziaływać na środowisko, za wyjątkiem inwestycji celu publicznego.

## **5. Oddziaływanie na obszary chronione**

Obszar planu znajduje w granicach Południowomałopolskiego Obszaru Chronionego Krajobrazu. Przez działkę nr 5665/1 przebiega również korytarz ekologiczny.

Ustalenia planu nie wpływają znacząco na kontynuację i połączenie terenów zielonych znajdujących się na obszarze gminy umożliwiając połączenie oddalonych terenów otwartych i ciągów ekologiczny dla zwierząt. Planowane zagospodarowanie - w postaci zabudowy mieszkaniowej jednorodzinnej nie będzie wywierać znaczącego wpływu na obszary chronione, zarówno bezpośredniego jak i pośredniego. Planowane zagospodarowanie nie będzie mieć wpływu na integralność sieci Natura 2000.

Ochronie środowiskowej na obszarze gminy podlega znaczna jej powierzchnia zlokalizowana w granicach Południowomałopolskiego OCHK. Wprowadzone zagospodarowanie na obszarze opracowania uzależnione było od preferencji terenu oraz uwarunkowań prawnych. Ustalenia planu odzwierciedlają kierunki rozwoju zawarte w studium, gdzie obszar opracowania stanowi zaledwie część większej jednostki zurbanizowanej, na której już istnieje zabudowa mieszkaniowa oraz planowana jest jej dalsza rozbudowa. Ustalenia planu przeciwdziałają powstawaniu niekorzystnych zjawisk na terenie OCHK. Zapisy planu uwzględniły ustalenia zawarte w miejscowym planie dla terenów w sąsiedztwie obszaru opracowania. Zachowano wyznaczone w nim parametry i wskaźniki zabudowy oraz zagospodarowania terenu. Pozwoli to na tworzenie zabudowy w sposób harmonijny.

Analizując ustalenia zmiany planu pod kątem ryzyka naruszenia zakazów obowiązujących w granicach Południowomałopolskiego Obszaru Chronionego Krajobrazu należy uznać iż nie zostaną one naruszone. Plan wprowadza zapis nakazujący uwzględnienie ograniczeń w zagospodarowaniu wynikających z lokalizacji terenów w granicach Południowomałopolskiego Obszaru Chronionego Krajobrazu zgodnie z przepisami odrębnymi. W związku z tym nie przewiduje się sytuacji, w których doszłoby do naruszenia zakazów. Ponadto zmiana planu określa zakaz lokalizacji przedsięwzięć mogących zawsze znacząco i potencjalnie znacząco oddziaływać na środowisko, z zastrzeżeniem inwestycji celu publicznego. W przypadku realizacji zabudowy na obszarze opracowania w granicach OChK istotną kwestią będzie zachowanie odległości od cieku wodnego – 25 m oraz zakaz likwidacji i niszczenia zadrzewień o charakterze nadwodnym.

Ważnym elementem szczególnie w granicach obszarów chronionych są korytarze ekologiczne. Ustalenia planu nie wprowadzają zagospodarowania tworzącego istotne bariery ekologiczne dla ww. korytarzy. Wyznaczone nowe tereny inwestycyjne pozwalają na zachowanie drożności korytarzy, nie przerywając jego przebiegu.

Ewentualne uciążliwości związane z emisją zanieczyszczeń do atmosfery czy emisją hałasu nie mają i nie będą miały znaczącego wpływu na pobliskie obszary chronione.

## **V. PROPOZYCE ROZWIĄZAŃ OGRANICZAJĄCYCH NEGATYWNE ODDZIAŁYWANIE NA ŚRODOWISKO ORAZ ROZWIĄZAŃ ALTERNATYWNYCH**

Ustalenia analizowanej zmiany planu miejscowego są wynikiem kompromisu pomiędzy wymogami ochrony środowiska i życia człowieka, a koniecznością rozwoju urbanistycznego, gospodarczego i społecznego gminy. Zaprezentowane rozwiązania są zgodne z ustawodawstwem odrębnym, dokumentami planistycznymi obowiązującymi na terenie gminy i wykorzystują instrumenty planistyczne służące do zrównoważonego rozwoju terenów zurbanizowanych. Ustalenia planu zawierają wiele rozwiązań korzystnych dla środowiska na obszarach zurbanizowanych, dlatego prognoza nie prezentuje rozwiązań alternatywnych do proponowanych w ustaleniach planu uznając, że zaproponowane ustalenia są najkorzystniejsze dla środowiska w kontekście istniejących uwarunkowań i kierunków rozwoju gminy. Obszar opracowania objęty jest obowiązującymi planami zagospodarowania przestrzennego, które można uznać za swoistą alternatywę wobec proponowanych rozwiązań, jednak brak zmian w istniejących regulacjach stać będzie w sprzeczności z intencjami mieszkańców i gminy. Istotne, z punktu widzenia szeroko pojętego rozwoju gminy, jest także wyznaczenie terenów i wprowadzenie ustaleń, umożliwiających nowe inwestycje gospodarcze i mieszkaniowe.

W zakresie ładu przestrzennego konieczny jest harmonijny rozwój poszczególnych terenów. Zabudowa powinna być wyposażona w odpowiednią infrastrukturę techniczną, co zapobiegnie degradacji środowiska. Korzystanie z walorów środowiska przyrodniczego powinno zakładać zachowanie równowagi, tak aby zapobiegać negatywnej antropopresji.

W ustaleniach planu zawarto rozwiązania korzystne dla ograniczenia negatywnego wpływu planowanego zagospodarowania na środowisko przyrodnicze i na ludzi.

## **VI. METODY ANALIZY REALIZACJI POSTANOWIENŃ PROJEKTU PLANU**

Przewidywane metody analizy realizacji postanowień projektu zmiany miejscowego planu zagospodarowania przestrzennego pod kątem wpływu na środowisko mogą się odnosić do:

1. oddziaływania projektowanego zagospodarowania terenu,
2. przestrzegania ustaleń dotyczących przeznaczenia terenu, ukształtowania zabudowy i zagospodarowania terenu, ustaleń dotyczących wyposażenia w infrastrukturę techniczną, ochrony i kształtowania środowiska i ładu przestrzennego, ochrony dziedzictwa kulturowego i zabytków.

Ad 1) W zakresie oddziaływania projektowanego zagospodarowania terenu na środowisko:

- w odniesieniu do przedsięwzięć, dla których wydano decyzję o uwarunkowaniach środowiskowych, obowiązywać będzie monitoring środowiska w zakresie i metodach określonych w wydanej decyzji,
- w odniesieniu do pozostałych terenów może to być monitoring państwowy środowiska, prowadzony przez odpowiednie organy administracji państwowej, powołane do badania stanu środowiska,
- w przypadku skarg mieszkańców na uciążliwości prowadzonej działalności w oparciu o uchwalony plan, analizę realizacji mpzp i badanie skażenia środowiska powinien przeprowadzić odpowiedni organ administracji samorządowej.

Ad. 2) W zakresie realizacji ustaleń zmiany mpzp powinny być okresowe przeglądy zainwestowania obszaru i realizacji mpzp, wykonywane przez administrację samorządową na potrzeby oceny prowadzonej polityki przestrzennej. Częstotliwość okresowych przeglądów powinna być zgodna z przepisami szczególnymi (ustawa o planowaniu i zagospodarowaniu przestrzennym).

Propozycje dotyczące przewidywanych metod analizy skutków realizacji postanowień projektu:

- rejestrowanie wniosków o sporządzenie miejscowych planów lub ich zmianę, gromadzenie materiałów z nimi związanych,
- ocenę zgodności wydanych decyzji i pozwoleń budowlanych z projektem,
- ocena i aktualizacja form ochrony przyrody i najcenniejszych siedlisk przyrodniczych,
- oceny rozwoju gospodarczego (przedsiębiorczości, rozwoju budownictwa),
- ocena warunków i jakości klimatu akustycznego wykonywane 1 raz na 4 lata.

W zakresie monitoringu poszczególnych elementów środowiska odpowiedzialne są jednostki i instytucje związane z gospodarką wodną, zarządy dróg, starostwa powiatowe, urzędy wojewódzkie, a w zakresie ochrony środowiska Wojewódzki Inspektorat Ochrony Środowiska oraz jednostki wspomagające, zatrudniające ekspertów w dziedzinie ochrony środowiska, np. IMGW, RZGW i inne. Zgodnie z art. 10 Dyrektywy 2001/42/WE z dnia 27 czerwca 2001 r. w celu uniknięcia powielania monitoringu raporty o stanie i jakości poszczególnych elementów środowiska powinny być przekazywane do gminy.

Biorąc pod uwagę charakter analizowanego obszaru zmiany mpzp, który jest obecnie niezagospodarowany, przeprowadzanie monitoringu jego wpływu na środowisko w ustawowym terminie jest wskazane.

W celu oceny wpływu zagospodarowania na środowisko i człowieka można zastosować wskaźniki monitoringu. Poza przyjętymi w przepisach odrębnych wskaźnikami dotyczącymi

jakości poszczególnych komponentów środowiska można wykorzystać następujące parametry:

- jakość powietrza - liczba instalacji ogrzewania i podgrzewania wody gospodarczej w oparciu o paliwa ekologiczne (gaz, olej opałowy, energia elektryczna);
- jakość wód, gospodarka wodno-ściekowa - gospodarstwa podłączone do kanalizacji, gospodarstwa podłączone do bezodpływowych zbiorników na nieczystości (szamb);
- gospodarka odpadami - ilość wytwarzanych odpadów komunalnych na 1 mieszkańca;
- ochrona przyrody, bioróżnorodności, krajobrazu - obszar gminy objęty ochroną przyrody lub krajobrazu;
- klimat akustyczny - uciążliwość akustyczna dróg (na podstawie pomiarów zarządców).



## **VII. CELE OCHRONY ŚRODOWISKA USTANOWIONE NA SZCZEBLU MIĘDZYNARODOWYM, WSPÓLNOTOWYM I KRAJOWYM, ISTOTNE Z PUNKTU WIDZENIA PROJEKTOWANEGO DOKUMENTU**

Projekt miejscowego planu zgodny jest z zapisami *Planu zagospodarowania przestrzennego województwa małopolskiego* oraz z ustaleniami obowiązującego *Studium uwarunkowań i kierunków zagospodarowania przestrzennego Gminy Jordanów* wraz z uwarunkowaniami ekofizjograficznymi, określonymi w opracowaniu ekofizjograficznym dla planu.

Dla zmiany planu miejscowego istotne z punktu widzenia ochrony środowiska są priorytety wynikające z dokumentów ustanowionych na szczeblu rządowym, samorządowym, porozumień międzynarodowych oraz dokumentów i dyrektyw Unii Europejskiej.

Podstawowymi dokumentami określającymi cele ochrony środowiska na szczeblu międzynarodowym są:

- Konwencja Ramsarska o obszarach wodno-błotnych z 1971 r. ratyfikowana przez Polskę w 1978 r. Celem konwencji jest ochrona i zrównoważone użytkowanie wszystkich mokradeł poprzez działania na szczeblu krajowym i lokalnym oraz współpraca międzynarodowa.
- Konwencja Genewska w sprawie transgranicznego zanieczyszczenia powietrza ratyfikowana przez Polskę w 1985 r. Celem strategicznym jest ochrona ludzi i środowiska przed zanieczyszczeniem powietrza przez ograniczenie emisji i zapobieganie zanieczyszczeniom, w tym transgranicznym zanieczyszczeniu powietrza na dalekie odległości.
- Konwencja Berneńska o ochronie dzikiej fauny i flory europejskiej oraz ich siedlisk naturalnych ratyfikowana przez Polskę w 1996 r. Szczególny nacisk położono tu na ochronę gatunków zagrożonych i ginących, włączając w to gatunki wędrowne zagrożone i ginące.
- Konwencja z Rio de Janeiro o ochronie różnorodności biologicznej podpisana w 1993 r., ratyfikowana przez Polskę w 1996 r. Państwa członkowskie są odpowiedzialne za utrzymanie swojej różnorodności biologicznej oraz zrównoważone wykorzystanie swoich zasobów biologicznych. Celem konwencji jest ochrona różnorodności biologicznej, zrównoważone użytkowanie elementów różnorodności biologicznej. Jedną z metod ochrony jest ochrona in-situ – w miejscu naturalnego występowania danego elementu np. ustanawiając obszary chronione, na których muszą być podjęte działania w celu ochrony różnorodności biologicznej.
- Ramowa konwencja Narodów Zjednoczonych w sprawie zmian klimatycznych z Kioto. Protokół z Kioto precyzował zadania stron Konwencji, w tym Polski, w zakresie ograniczenia antropogenicznych oddziaływań na klimat Ziemi, w szczególności zmniejszenia emisji gazów cieplarnianych.
- Ramowa Dyrektywa Wodna 2000/60/WE z dnia 23 października 2000 r., której celem jest osiągnięcie dobrego stanu wód do 2015 r.

Ponadto cele planu uwzględniają zapisy dokumentów strategicznych o randze krajowej. Są to między innymi:

- II Polityka ekologiczna państwa, która nawiązuje do priorytetowych kierunków działań określonych w VI Programie działań Unii Europejskiej w dziedzinie środowiska. Dokument ten wskazuje narzędzia ochrony środowiska, a także problemy związane ze współpracą międzynarodową ze szczególnym uwzględnieniem UE.

Swoje cele i zakres działań wyznacza w trzech horyzontach czasowych: do roku 2002, do roku 2010 i do roku 2025.

- Krajowa strategia ochrony i umiarkowanego użytkowania różnorodności biologicznej wraz z Programem działań mówi o zachowaniu całej rodzimej przyrody, bez względu na jej formę użytkowania oraz stopień jej przekształcenia lub zniszczenia.
- Krajowy Plan Gospodarki Odpadami określa zakres działania niezbędny do zaplanowania zintegrowanej gospodarki odpadami w kraju, w sposób zapewniający ochronę środowiska z uwzględnieniem obecnych i przyszłych możliwości technicznych, organizacyjnych.
- Krajowy Program Oczyszczania Ścieków Komunalnych jest programem inwestycji rozbudowy systemów oczyszczalni ścieków w sektorze komunalnym. Program pozwoli na wyeliminowanie nieoczyszczonych ścieków (pochodzących ze źródeł miejskich i aglomeracji) z wód powierzchniowych. Dokument dotyczy także poprawy jakości wód powierzchniowych, będących potencjalnym źródłem poboru ujęć komunalnych. Zamierzeniem Programu jest również pobudzenie inicjatyw lokalnych (nowe miejsca pracy) oraz pełne dostosowanie do wymogów Unii Europejskiej w zakresie wyposażenia w system oczyszczalni ścieków i kanalizacji.

Ustanowione na poziomach międzynarodowym i krajowym cele polityki ekologicznej znalazły swoje odzwierciedlenie w opracowanych na poziomie regionalnym dokumentach strategicznych, takich jak: „*Program Ochrony Środowiska Województwa Małopolskiego*” czy „*Wojewódzki Plan Gospodarki Odpadami*”.

Zmiana planu miejscowego realizują zapisy zawarte w art. 71-73 ustawy Prawo ochrony środowiska w odniesieniu do sposobów zagospodarowania terenów oraz form ochrony przyrody, w tym również obszarów Natura 2000 ustanowionych na podstawie prawa Wspólnotowego. Ponadto z *Prawa ochrony środowiska* i z *ustawy o planowaniu i zagospodarowaniu przestrzennym* wynika wprowadzenie w planach miejscowych standardów akustycznych dla poszczególnych typów zabudowy chronionej przed hałasem, natomiast z *Prawa budowanego* wskazanie udziału powierzchni biologicznie czynnych dla poszczególnych przeznaczeń terenów. W kontekście tych przepisów w tekście planu uwzględnia się aspekty środowiskowe w zakresie ogólnych zasad ochrony środowiska, przyrody i krajobrazu kulturowego. Ponadto aspekty środowiskowe uwzględniane są w ramach zapisów dotyczących infrastruktury technicznej, systemów komunikacji i wreszcie przeznaczeń poszczególnych terenów. Plany miejscowe są także zgodne z kierunkami zagospodarowania przestrzennego zawartymi w *Studium uwarunkowań i kierunków zagospodarowania przestrzennego Gminy Jordanów* oraz pozostałymi dokumentami strategicznymi w obrębie gminy, powiatu, województwa i kraju.

Plany miejscowe nie odnoszą się bezpośrednio do ochrony środowiska, jednak pośrednio realizują idee zrównoważonego rozwoju wskazując przeznaczenia dla poszczególnych terenów z uwzględnieniem aspektów środowiskowych i walorów przyrodniczych obszarów. Rzeczowa zmiana planu miejscowego znajduje się w zasięgu obszarów objętych ochroną, jednak planowane zagospodarowanie nie wywoła znacząco negatywnego oddziaływania na środowisko. W aspekcie ochrony przyrody w kontekście prawa wspólnotowego na terenie planu nie ma obszarów Natura 2000.

## VIII. PROGNOZA ZMIAN ŚRODOWISKA W WYNIKU REALIZACJI USTALEŃ ZMIANY MIEJSCOWEGO PLANU ZAGOSPODAROWANIA PRZESTRZENNEGO

### 1. Przyjęte założenia

Zapisy ustaleń projektu zmiany planu przygotowane zostały tak, by w możliwie maksymalnym stopniu ograniczyć negatywne oddziaływanie przyszłych aktywności na stan środowiska naturalnego i zdrowie mieszkańców. Szczegółowe lokalizacje nowych inwestycji muszą być ustalane z uwzględnieniem przepisów szczególnych, dotyczących m.in. ochrony środowiska, co stanowi dodatkowe zabezpieczenie przed potencjalną degradacją środowiska.

W prognozie dokonano klasyfikacji terenu pod kątem potencjalnych zagrożeń stanu środowiska, mogących wystąpić w wyniku realizacji planu. Określono również przewidywany zasięg oddziaływania, jego rodzaj oraz trwałość i odwracalność. Ponadto scharakteryzowano wpływ ustaleń MPZP oraz rodzaj oddziaływania na tereny przyległe do obszaru opracowania.

Wydzielono grupę pod względem stopnia oddziaływania na środowisko, które przedstawiono na załączonej mapie w skali 1:1000 oraz opisano w niniejszym tekście.

**A** Tereny zabudowy mieszkaniowej jednorodzinnej – MN, poszerzenia terenów dróg publicznych klasy dojazdowej – KDD.

### 2. Prognoza skutków wpływu ustaleń miejscowego planu zagospodarowania przestrzennego na środowisko przyrodnicze

Przewiduje się następujące oddziaływanie ustaleń projektu zmiany planu na środowisko przyrodnicze, krajobraz i zdrowie mieszkańców:

**A** Tereny z tej grupy będą miały *nieznacznie uciążliwe oddziaływanie na środowisko*. Wskazane tereny są dotychczas niezainwestowane, przeznaczone w projekcie zmiany planu pod tereny zabudowy mieszkaniowej jednorodzinnej z dopuszczeniem usług nieuciążliwych jako przeznaczenia uzupełniającego funkcję podstawową oraz pod poszerzenie dróg dojazdowych zlokalizowanych poza obszarem opracowania. Zabudowa tego terenu przyczyni się do nieznacznego utwardzenia nawierzchni, częściowych zmian w strukturze gruntów, zmniejszenia powierzchni biologicznie czynnej, niewielkich zmian w lokalnym klimacie. Ustalenia planu przewidują zachowanie powierzchni biologicznie czynnej na poziomie co najmniej 30% powierzchni działki. Zieleń towarzysząca zabudowie będzie podnosić estetykę oraz przyczyni się do skuteczniejszego przewietrzania obszaru. Ustalenia planu wykorzystują dostępne zapisy dotyczące ograniczenia i wyeliminowania uciążliwości planowanego zagospodarowania. Dotyczy to m.in. zaopatrzenia terenu w niezbędne media, w tym w sieć kanalizacyjną i deszczową, możliwość retencji, prowadzenia prawidłowej gospodarki odpadami. Może dochodzić również do okresowego zwiększenia negatywnego oddziaływania z terenów komunikacji. W zakresie ochrony przed hałasem ustala się bierne zapisy o dopuszczalnych poziomach dźwięku, zgodnie z przepisami szczególnymi. W celu ochrony w prognozie zaleca się wykorzystanie wszelkich dostępnych rozwiązań organizacyjnych (rozwój transportu zbiorowego oraz rozwój infrastruktury rowerowej) i technicznych (dźwiękoszczelne okna, układ pomieszczeń, materiały o podwyższonej dźwiękoszczelności) w celu dotrzymania tych standardów. Krajobraz nie zostanie znacząco zmieniony, jednak ustalenia dotyczące układu zabudowy, architektury, wysokości zabudowy pozwalają dopasować ją do już

istniejącej w sąsiedztwie zabudowy, zapobiegając dym samym wprowadzenie elementów dysharmonijnych i zaburzających strukturę przestrzenną. Realizacja planu pozwoli na rozwój zabudowy.

Oddziaływanie planu na środowisko i krajobraz można ocenić w następujący sposób:

- pod względem charakteru – jako niekorzystne,
- pod względem intensywności przekształceń – jako zauważalne,
- pod względem bezpośredniości oddziaływania – jako bezpośrednio i pośrednie,
- pod względem okresu trwania oddziaływania – jako długoterminowe,
- pod względem częstotliwości oddziaływania – jako stałe lub okresowe,
- pod względem zasięgu przestrzennego – jako lokalne,
- pod względem trwałości oddziaływania – jako nieodwracalne i częściowo odwracalne.

### **3. Oddziaływanie MPZP poza obszarem opracowania**

Realizacja ustaleń planu będzie również oddziaływać w nieznacznym stopniu na obszary znajdujące się poza granicami obszaru objętego zmianą planu miejscowego. Wyznaczenie nowych terenów zabudowy mieszkaniowej przyczyni się do wzrostu liczby mieszkańców i tym samym do wzrostu liczby samochodów, które są źródłem emisji hałasu komunikacyjnego oraz spalin wzdłuż ciągów komunikacyjnych wyznaczonych poza granicami objętymi zmianą planu. Należy jednak zwrócić uwagę na fakt, iż wzrost zanieczyszczeń wynikający ze wzrostu liczby samochodów dla wskazanego w zmianie planu terenu będzie bardzo niewielki.

Realizacja nowej zabudowy mieszkaniowej przyczyni się do zwiększenia poboru wody, energii oraz w pewnym stopniu przyczyni się do obciążenia środowiska ilością ścieków i odpadów komunalnych. W związku z tym, negatywne oddziaływanie na środowisko przyrodnicze ustaleń przedmiotowego planu miejscowego będzie również odczuwane w miejscach utylizacji odpadów oraz oczyszczania ścieków, które znajdują się poza granicami obszaru opracowania.

### **4. Środowiskowe skutki zaniechania realizacji ustaleń planu**

Miejscowy plan zagospodarowania przestrzennego jest podstawowym aktem prawa miejscowego umożliwiającym kontrolowany i zrównoważony rozwój gminy i jej poszczególnych jednostek urbanistycznych. Rozwój jednostek urbanistycznych wiąże się z ograniczaniem powierzchni biologicznie czynnej czy oddziaływaniem na środowisko. Należy zatem właściwie ważyć interes gminny/społeczny z ochroną przyrody. Gmina Jordanów jest gminą rozwijającą się, a dodatkowo posiada cenne przyrodniczo obszary (Południowomałopolski Obszar Chronionego Krajobrazu). Przez obszar (dz. nr 5665/1) przebiega korytarz ekologiczny. Planowana zabudowa przyczyni się do nieznacznego ograniczenia tego korytarza i zmiany trasy migracji zwierząt. Jednak przyrost terenów zabudowanych jest wynikiem rosnącego zapotrzebowania wskazanego w studium uwarunkowań i kierunków zagospodarowania przestrzennego Gminy Jordanów. Obszar ten jest zlokalizowany w sąsiedztwie działki zabudowanej o funkcji mieszkaniowej oraz w nieco większej odległości od obszaru zurbanizowanego. Brak zmiany planu na tym obszarze ograniczy możliwe uciążliwości środowiskowe, lecz należy mieć na uwadze fakt, że realizacja zmiany planu wraz z regulującymi zapisami w sposób właściwy jest w stanie zabezpieczyć środowisko przed nadmiernym negatywnym oddziaływaniem. Natomiast inwestycje tego typu są istotne z punktu widzenia dalszego rozwoju gminy. W przypadku zaniechania realizacji planu, będącego także odpowiedzią na otrzymane wnioski, utrzymane zostaną tereny rolne i zieleni. Jednak taki stan będzie niezgodny z kierunkami rozwoju gminy,

oczekiwaniami mieszkańców oraz istnieje ryzyko zaniechania prowadzenia działalności rolniczej na tym terenie, a więc grunty będą nieużytkowane.

## **5. Oddziaływanie transgraniczne**

Zgodnie z przepisami zawartymi w ustawie z dnia 3 października 2008 r. o udostępnianiu informacji o środowisku i jego ochronie, udziale społeczeństwa w ochronie środowiska oraz o ocenach oddziaływania na środowisko, z rozdziału 3, działu VI dotyczącego postępowanie w sprawie transgranicznego oddziaływania pochodzącego z terytorium Rzeczypospolitej Polskiej w przypadku projektów polityk, strategii, planów i programów, stwierdza się, iż opracowywany dokument nie będzie miał oddziaływania transgranicznego.

## IX. STRESZCZENIE

Prognoza oddziaływania na środowisko obejmuje zagadnienia związane z problematyką ochrony i kształtowania środowiska przyrodniczego i kulturowego, ochroną zdrowia mieszkańców, ochroną zasobów naturalnych, a także kształtowaniem i ochroną walorów krajobrazowych. Analizuje stan funkcjonowania środowiska i jego poszczególnych elementów oraz określa potencjalne zmiany w przypadku braku realizacji ustaleń planu, zarówno w obszarze opracowania, jak i w obszarach objętych przewidywanym oddziaływaniem. Ponadto zawiera informacje o przewidywanych przyrodniczych skutkach gospodarowania przestrzenią związanych z ustaleniami zmiany planu miejscowego.

W prognozie wskazano jedną grupę terenów o ustalonym oddziaływaniu na środowisko - nieznacznie uciążliwe oddziaływanie na środowisko.

Obszar planu stanowi działki nr 5665/1, 5552/2, 5554/1, 5555/1, 5971/1, 5970 w miejscowości Osielec, które są obecnie niezainwestowane. W sąsiedztwie znajdują się działki z zabudową mieszkaniową oraz tereny rolne i zieleni. Tereny objęte opracowaniem zlokalizowane są w pobliżu obszaru zurbanizowanego, na którym występuje zabudowa mieszkaniowa jednorodzinna. Zmiana planu miejscowego przeznaczają rzeczowe działki pod zabudowę mieszkaniową jednorodziną z dopuszczeniem realizacji funkcji usług nieuciążliwych jako uzupełniającej podstawowe przeznaczenie. Przyrost terenów zabudowanych jest wynikiem rosnącego zapotrzebowania wskazanego w studium uwarunkowań i kierunków zagospodarowania przestrzennego Gminy Jordanów.

Parametry i wskaźniki zabudowy i zagospodarowania terenu zostały dostosowane do tych obowiązujących na pobliskich terenach zabudowanych. Przeznaczenia w projekcie planu w znacznej części dążą do wprowadzenia zabudowy zgodnie z kierunkami rozwoju zawartymi w dokumencie studium. Powstanie zabudowy na tym terenie przyczyni się do nieznacznego utwardzenia nawierzchni, częściowych zmian w strukturze gruntów, zmniejszenia powierzchni biologicznie czynnej, niewielkich zmian w lokalnym klimacie. Ustalenia planu zachowują minimalną powierzchnię biologicznie czynną na poziomie 30% powierzchni działki oraz wykorzystują dostępne zapisy dotyczące ograniczenia i wyeliminowania uciążliwości planowanego zagospodarowania – m.in. zaopatrzenia terenu w niezbędne media i możliwość retencji, prowadzenia prawidłowej gospodarki odpadami. Zwiększenie negatywnego oddziaływania może być związane również z terenem komunikacyjnym – droga dojazdowa. W zakresie ochrony przed hałasem plan wprowadza zapisy o dopuszczalnych poziomach dźwięku, zgodnie z przepisami szczególnymi. W prognozie zaleca się wykorzystanie wszelkich dostępnych rozwiązań organizacyjnych i technicznych w celu dotrzymania tych standardów.

Ustalenia dotyczące układu zabudowy, architektury, estetyki zabudowy i wysokości pozwalają stwierdzić, że walory krajobrazowe przestrzeni zabudowanej zostaną zachowane i nie nastąpi wprowadzenie elementów dysharmonijnych i zaburzających strukturę przestrzenną. Realizacja planu pozwoli na powstanie zabudowy, zgodnie z kierunkami rozwoju gminy.

Ustalenia planu spowodują nieznaczne utwardzenie i przekształcenie terenu. Jednak przyjęte wskaźniki minimalnej powierzchni biologicznie czynnej stanowiąc będą częściową kompensatę. Jednocześnie rozbudowa infrastruktury technicznej pozwoli na ograniczenie negatywnego oddziaływania na środowisko, a powstająca zabudowa będzie odznaczała się uporządkowaną strukturą funkcjonalno-przestrzenną.

Nie przewiduje się wystąpienia znaczących oddziaływań rozumianych, jako zasadnicza zmiana czy przekroczenie określonych prawem parametrów i standardów jakości środowiska. Ustalenia planu zakazują realizacji inwestycji mogących zawsze znacząco i potencjalnie znacząco oddziaływać na środowisko, za wyjątkiem inwestycji celu publicznego.

Obszar opracowania zlokalizowany jest w zasięgu Południowomałopolskiego Obszaru Chronionego Krajobrazu oraz w częściowo (dz. nr 5665/1) w zasięgu korytarza ekologicznego. Ustalenia planu przeciwdziałają powstawaniu niekorzystnych zjawisk na terenie OCHK. Planowana zabudowa przyczyni się do ograniczenia korytarza ekologicznego i zmiany trasy migracji zwierząt. Ustalenia planu nie wpływają znacząco na kontynuację i połączenie terenów zielonych znajdujących się na obszarze gminy umożliwiając połączenie oddalonych terenów otwartych i ciągów ekologiczny dla zwierząt. Planowane zagospodarowanie - w postaci zabudowy mieszkaniowej jednorodzinnej nie będzie wywierać znaczącego wpływu na obszary chronione, zarówno bezpośredniego jak i pośredniego. Planowane zagospodarowanie nie będzie mieć wpływu na integralność sieci Natura 2000.

Projekt planu, przy wsparciu przepisów szczególnych, będzie ograniczać uciążliwości terenów zabudowanych. Niemożliwe jest jednak wyeliminowanie wszystkich uciążliwości planowanego zagospodarowania. Dotyczy to zwłaszcza emisji zanieczyszczeń do atmosfery w wyniku komunikacji samochodowej. Prognoza oddziaływania na środowisko wskazuje, że planowane zagospodarowanie jest możliwe do realizacji, a jego wpływ na jakość środowiska będzie mieścił się w granicach procesów urbanizacyjnych.